

# ESSAI DE SUIVI FLORISTIQUE ET FAUNISTIQUE D'UNE MARE FORESTIÈRE À RAMBOUILLET (78)

Texte et photos : **Alain PERNOT**

Le suivi régulier (environ 2 sorties mensuelles) d'un milieu donné, permet en premier lieu d'y noter les espèces présentes et donc de mettre en évidence, au fil des mois et des saisons, les changements qui interviennent dans la composition des espèces peuplant le milieu étudié. Il permet également d'observer les différents stades du cycle biologique des espèces présentes (floraison, fructification, accouplement, ponte, éclosion...). La phénologie étudie tous ces phénomènes biologiques en relation directe avec les changements de saisons. Le naturaliste sérieux qui note chaque année la première fleur de Violette de Rivin ou l'ultime vol d'Hirondelle rustique pratique, parfois sans le savoir, cette science.

## MILIEU ÉTUDIÉ

Mon choix s'est porté sur la "Bonne mare" située en XXIIIème division, parcelle 13, (face à l'espace Rambouillet) pour 4 raisons essentielles. La première est tout l'intérêt particulier que je porte, comme de nombreux naturalistes, aux écosystèmes aquatiques pour leur richesse biologique. La seconde est la surface réduite (env. 2100 m<sup>2</sup>) de ce milieu d'étude qui permet d'y faire des relevés de bonne qualité en peu de temps. D'autre part, la facilité d'accès à cette mare, située au cœur d'une parcelle forestière, m'a également guidé dans mon choix, même si je soupçonnais le site relativement fréquenté. Enfin, cette mare dont l'origine est très certainement anthropique, a la particularité d'être toujours en eau, même après des étés chauds et secs. Elle est très certainement alimentée par la nappe phréatique toute proche (D. CHAGOT, comm. pers.). Jamais asséchée, elle accueille plusieurs espèces de poissons (Carpe, Tanche, Gardon...) probablement introduites pour la pêche.

La zone d'étude (la mare et ses environs immédiats) se compose de 2 écosystèmes, l'un forestier, l'autre aquatique, qui, se chevauchent et s'interpénètrent offrant ainsi une gradation hydrique favorable à toute biodiversité.

## *La flore forestière*

La flore en périphérie de la mare est celle des chênaies acidophiles à Chênes sessiles. Nous pouvons y distinguer 4 strates :

- **La strate arborescente** (> 7 m.) est composée du Chêne sessile, du Bouleau verruqueux, du Charme, du Hêtre, de l'Alisier torminal et du Tremble.

- **La strate arbustive** (> 1 m < 7 m) se caractérise par la présence de nombreux jeunes individus de la strate précédente, mais également du Noisetier, de la Bourdaine, du Saule marsault et du Chèvrefeuille des bois.

- **La strate herbacée** (< 1 m) est assez diversifiée. Nous y trouvons quelques pieds étiolés de Ronce et de Callune, 2 espèces héliophiles qui manquent ici de lumière, Véronique officinale, Muguet, Carex des bois, Luzule champêtre, diverses graminées (Molinie, Canche flexueuse...)... Viennent se rajouter à ces espèces les semis naturels des ligneux précités.



**Véronique officinale *Veronica officinalis***

**La strate muscinale** ou strate du sol est composée de mousses, lichens et de nombreux champignons communs des forêts de feuillus sur sol acide. Citons notamment des bolets, des amanites, des russules, des lactaires... toutes des espèces mycorhiziques typiques des sols forestiers pauvres. Comme nous

l'avons vu plus haut, cette strate souffre d'une dégradation évidente comme en témoigne le "sentier" qui s'est formé par piétinement autour de la mare.

### *La flore hygrophile et aquatique*

**La végétation hygrophile** est composée de 11 espèces dont voici les principales citées par ordre d'importance : le Carex vésiculeux, l'Iris des marais, le Rubanier rameux, le Scirpe palustre... qui forment avec le Jonc épars, la Lysimaque vulgaire, ... une maigre ceinture végétale autour de la mare.

**La végétation aquatique** (hydrophyte) ne semble représentée que par le Nénuphar blanc *Nymphaea alba*.

### MÉTHODE

Ce suivi a été réalisé de la mi-février à fin août 2006, soit 24 sorties en matinée (dont 5 programmées par le CERF), réparties de la façon suivante :

février	mars	avril	mai	juin	juillet	août
2	2	8	3	3	4	2

La durée des sorties fluctuait entre 45 et 90 mn suivant la saison, la météo et l'intérêt du moment. Pour 21 d'entre elles, j'ai eu la curiosité de prendre la température de l'air et de l'eau pour en connaître les écarts ; seize fois, la température de l'eau était supérieure ou égale à celle de l'air.



**Libellule à quatre taches *Libellula quadrimaculata***

### OBSERVATIONS

Ce suivi de la "Bonne Mare" et de ses abords immédiats a permis de mettre un nom sur 125 taxons dont 83 pour la faune (voir annexes I et II). Ne figurent pas dans ces annexes, certaines espèces

non forestières qui n'ont fait que transiter au dessus du milieu d'étude (Oie cendrée en février et Hirondelles rustique et de fenêtre en mai...) et quelques invertébrés indéterminés. Les observations les plus significatives sont présentées mensuellement ce qui permettra de mettre en évidence les grandes évolutions, tout en évitant d'entrer trop dans les détails.

### FÉVRIER

Ce 2<sup>ème</sup> mois de l'année est particulièrement froid et humide. Les températures enregistrées sont inférieures aux normales saisonnières de 2° C. Grisaille et passages pluvieux se sont souvent succédé (météo France).

Donc, ciel bas et températures hivernales pour mes 2 premières visites (le 16 et le 23) qui me permettent de faire un premier inventaire. Malgré le froid, quelques passereaux sédentaires commencent à se manifester (Grives draine et musicienne, Mésanges bleue et charbonnière, Troglodyte mignon, Sittelle torchepot...). Au cœur de l'hiver, la mare ne semble fréquentée que par un couple de Canard colvert, le Sanglier (souilles récentes sous les saules) et le Chevreuil (empreintes). Je recherche les premières Grenouilles agiles mais sans succès, le mercure est probablement trop bas.



**Grenouille agile *Rana dalmatina***

### MARS

Avec quelques jours de neige en début de mois, mars 2006 confirme son caractère hivernal. En effet, le "mois des fous", est le 5<sup>ème</sup> mois consécutif à connaître des températures inférieures aux normales saisonnières qui ont contribué à ce que l'hiver 2006 soit le dixième hiver le plus froid pour les Yvelines depuis l'année 1950 (météo France).

Malgré de fréquentes gelées nocturnes, les Grenouilles agiles *Rana dalmatina* ont colonisé la mare et commencé à pondre (premières pontes

observées le 18 et les dernières le 29). La "propreté" des pontes, généralement "accrochées" entre 2 eaux pour cette espèce, permet de distinguer si elles sont récentes ou non. Le 29 mars, c'est environ 200 Crapauds communs *Bufo bufo* qui ont colonisé la mare, notamment à l'est sous les saules, pour s'y reproduire. Les mâles célibataires chantent, se poursuivent et se querellent à la recherche d'une femelle. Je compte très rapidement environ 40 couples, dont certains avec 3 ou 4 mâles surnuméraires "accrochés", tant bien que mal, à la femelle alourdie d'ovules (grappes de crapauds). Il y a donc environ 160/170 mâles, soit une femelle pour 4 à 6 mâles. Le 29, une grosse femelle chevauchée par un petit mâle maigrelet laisse échapper son chapelet d'ovules. La température de l'eau et de l'air est alors de 10° C.

La présence de nombreux restes de crapauds morts (colonnes vertébrales, os des membres et lambeaux de peau), sur le bord de la mare, est très certainement la signature du Putois *Putorius putorius* qui a profité de cette manne de nourriture facilement accessible pour se repaître aux dépens de l'amphibien.

En fin de mois, la Fauvette à tête noire et le Pouillot véloce, 2 migrateurs précoces, se font entendre pour la première fois (date très tardive imputable à une très mauvaise météo) alors qu'un mâle de Canard colvert courtise avec assiduité une jolie femelle.

En fin de mois, je prospecte la faune aquatique. Ce n'est pas riche : de rares Tritons palmés et quelques invertébrés (larves d'Odonates, de Trichoptères et d'éphémères, Nèpe, Notonecte...). Rien que de très banal !



Femelle de Triton palmé *Triturus helveticus*

#### AVRIL

Ce mois est caractérisé par sa douceur malgré quelques petites gelées en début et fin de mois. Les précipitations sont toujours très faibles avec un

cumul de 20 à 30 mm soit environ 50 % des normales saisonnières. Après 5 mois de froid, les températures moyennes passent enfin légèrement au dessus des normales saisonnières (météo France).

En fin de première semaine, crapauds et grenouilles ont quitté la mare abandonnant leurs œufs à l'élément liquide. Monsieur et Madame Colvert ont également déserté le site pour laisser la place à un couple peu farouche de Canard mandarin que je ne reverrai qu'une seule fois. Tout au long de ce mois, les 5 pics chantent et/ou tambourinent, se poursuivent et se chamaillent tandis que de nombreux estivants nicheurs (Coucou, pouillots, Rouge-queue à front blanc, Pipit des arbres...) s'installent sur leur lieu de reproduction. Pour leur pollen et leur nectar, les chatons mâles de Saule marsault, sont visités par les premiers hyménoptères (bourdons et abeilles) réveillés par une douce température dont profite également le papillon Citron. Ces premiers insectes printaniers ont hiberné dans une cache bien à l'abri du froid pour assurer aux premiers beaux jours la pérennité de l'espèce.



Amplexus de Crapaud commun *Bufo bufo*

En une dizaine de jours, l'ambiance hivernale s'estompe, la nature se réveille doucement, lentement, mais toujours avec un certain retard. Une feuille d'Iris des marais a progressé de 12 cm en 7 jours. À la fin du mois, tous les bourgeons des arbres et arbustes ont débourré excepté ceux des chênes généralement plus tardifs. La Violette de Rivin *Viola riviniana* nous dévoile ses premières corolles inodores au gros éperon blanchâtre, mais il faudra patienter encore quelques jours pour dénicher, dans la mousse, le premier brin de muguet. Des feuilles rougeâtres, suborbiculaires apparaissent à la surface de l'eau accompagnées de boutons floraux encore immergés : est-ce le Nénuphar jaune ou le Nymphéa blanc ?

À la fin du mois, les œufs de crapauds et grenouilles sont pratiquement tous éclos et les tout

jeunes têtards s'agglutinent en grappes noirâtres sur la gangue de la ponte.

### MAI

Un mois globalement doux, perturbé, venteux, avec une insolation déficitaire de plus de 40%. Les températures sont cependant très légèrement excédentaires malgré des coups de froid en début et fin de mois. Les précipitations sont conformes aux normales saisonnières (50/60mm) et bien réparties sur l'ensemble du mois (météo France).

Plusieurs jours de beau temps ont permis à la végétation de rattraper quelques 2 ou 3 semaines de retard. Les jeunes feuilles de chênes, d'un vert clair mélangé de brun-roux, sont maintenant bien visibles. Le Jonc des chaisiers mesure plus d'un mètre et la future inflorescence forme une gibbosité latérale. À la mi-mai, le Muguet et le Carex vésiculeux sont en pleine floraison alors que les premiers boutons floraux de *Nymphaea alba* (et non pas *Nuphar lutea*) pointent à la surface de l'eau. Juste à la limite de celle-ci, je remarque un beau parterre de petites feuilles orbiculaires, longuement pétiolées, brillantes et d'un beau vert clair. Il s'agit d'une petite ombellifère, l'Écuelle d'eau *Hydrocotyle vulgaris* assez commune sur le bord de nos étangs et fossés. Pratiquement les pieds dans l'eau, la Bourdaine *Frangula alnus* présente à l'aisselle des feuilles les premières fleurs minuscules et vert clair. À la fin du mois, les "gros" champignons forestiers font leur apparition *Amanita rubescens* et *A. spissa*, *Leccinum crocipodium*, *Collybia dryophila*... pour le plus grand bonheur des mycologues et mycophiles.



**Amanite rougissante *Amanita rubescens***

Le 5<sup>ème</sup> mois de l'année est également caractérisé par une forte explosion d'insectes et notamment de la Mouche de la Saint Marc, diptère forestier, noir et velu qui vole pattes pendantes et qui finit parfois dans les chélicères de l'araignée *Tetragnatha sp.*. Celle-ci, à l'abdomen allongé et aux pattes démesurées, tisse au dessus de l'eau une toile légère

et peu élaborée pour y piéger quelques invertébrés imprudents. Au moindre danger, l'araignée étire dans le sens de son support (feuille de carex, d'iris...) ses 2 paires de pattes antérieures vers l'avant et les postérieures vers l'arrière. L'araignée immobile, d'un vert jaunâtre, est alors parfaitement camouflée.

Ce mois de mai est également la période des premières émergences de libellules. Un mâle de Petite Nymphé au corps de feu *Pyrrhosoma nymphula* est observé le 4 et un couple (tandem) le 21. Ce même jour, 2 jeunes imagos de Libellule à 4 taches *Libellula quadrimaculata*, fraîchement extirpés de leur exuvie, se font sécher au soleil.

### JUIN

Un mois particulièrement chaud avec souvent des orages en fin de journée qui apportent le principal des précipitations (40/50mm) pour le sud des Yvelines (météo France).

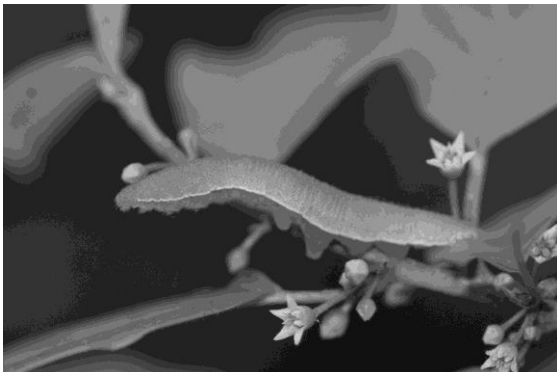


**Araignée *Tetragnatha sp.***

En début de mois, le niveau de l'eau semble avoir légèrement baissé. La Lysimaque vulgaire, le Millepertuis élégant et la Bétoine officinale dressent un début de hampe florale. Le 16 du mois, je remarque les premiers petits fruits verdâtres de la Bourdaine. Un jeune individu présente une majorité de feuilles grignotées dont il ne reste que la nervure centrale et quelques latérales. Malgré leur subtil camouflage, les coupables, sept ou huit chenilles vertes, immobiles et de grandeur différente, sont vite repérées. Dans quelques semaines, elles se transformeront en un beau et très commun papillon, le Citron *Gonepteryx rhamni*.

Cette espèce, annonciatrice du printemps, n'a qu'une seule génération par an. Après un court hivernage, ce Lépidoptère s'accouple et dépose ses œufs au printemps sur la plante hôte (généralement Bourdaine et Nerprun purgatif). Après plusieurs mues, la chenille se transformera en chrysalide d'où émergera en début d'été l'insecte parfait (imago).

D'une espérance de vie souvent supérieure à 1 an, les 2 générations peuvent se côtoyer en début de période estivale.



#### Chenille du papillon "Citron" *Gonepteryx rhamni* sur Bourdaine

À cette même date, le Nymphéa est en pleine floraison. C'est plus de 200 fleurs, en boutons ou largement épanouies, qui semblent danser à la surface de l'eau (c'est beau !). La mi-juin est assurément la meilleure période pour observer la floraison de cette belle et robuste plante aquatique dont on a créé de nombreux cultivars pour nos plans d'eau artificiels.



#### Chèvrefeuille des bois *Lonicera periclymenum*

Bien moins spectaculaires, mais tout aussi attirantes pour les pollinisateurs, les fleurs du Chèvrefeuille des bois, de l'Iris des marais et de bien d'autres espèces sont régulièrement visitées par de nombreux hyménoptères. Les larges feuilles succulentes de cette dernière espèce sont colonisées par une multitude de "chenilles" de couleur beige clair. Longues de 2 ou 3 cm., elles se tiennent toutes, tête en haut, sur les feuilles d'Iris qu'elles rongent inlassablement pour ne laisser qu'une mince partie centrale. C'est D. ROCHAT qui me fera savoir qu'il s'agit des larves (fausses-chenilles) de *Rhadinoceraea micans*, insecte appartenant à l'ordre des Hyménoptères et du sous-ordre des "Symphytes", également appelés "Mouches à scie",

du fait que le bord de l'ovipositeur est dentelé comme une scie. Ceux-ci se différencient du sous-ordre des "Apocrites" par l'absence d'étranglement ("taille de guêpe") entre le thorax et l'abdomen.

Toujours le 16, j'entends pour la première et dernière fois la Grenouille verte *Rana kl. esculenta* ainsi qu'un migrateur tardif, le Loriot d'Europe *Oriolus oriolus*. Le lendemain, au cours d'une sortie CERF, E. DIEU a l'unique contact auditif avec le Grèbe castagneux et observe 7 espèces d'Odonates : l'Agrion élégant, l'Agrion jouvencelle, la Petite Nymphe au corps de feu, la Cordulie bronzée, la Libellule à 4 taches, la Libellule déprimée et l'Anax empereur. Enfin, à la fin du mois, tous les têtards de Crapauds communs semblent maintenant pourvus de leurs pattes postérieures.

#### JUILLET

Ce premier mois estival est exceptionnellement chaud, plus en terme de durée de fortes chaleurs que de dépassement de valeurs extrêmes. En effet, les températures maximales ont été inférieures à celles enregistrées lors de la canicule d'août 2003 (météo France). De ce fait, le niveau de l'eau a encore baissé permettant de constater que les bords de la mare sont fortement encombrés de bois mort de tous diamètres.

Au début de la seconde décade (date normale), des centaines de jeunes Crapauds communs, minuscules quadrupèdes guère plus grands que 8 mm, quittent l'eau après leurs longues et fabuleuses métamorphoses, pour gagner la terre ferme. Dans quelques années, ils y reviendront tous les ans pour s'y reproduire à leur tour.



#### Nénuphar blanc *Nymphaea alba*

Le 21, en matinée, 2 Chevreuils s'enfuient à ma venue et me laissent une image furtive de leur postérieur blanc, avertisseur de danger pour l'espèce. Un peu plus tard, 3 Écureuils roux, particulièrement distraits dans leurs ébats matinaux, se poursuivent sans discrétion dans les grands

chênes, juste au dessus de moi. En fin de matinée, soit 10 heures au soleil, la température extérieure est déjà de 27° et celle de l'eau de 23°. Par cette forte température qui persiste depuis le début du mois, la teneur en oxygène de l'eau, doit être fortement réduite ce qui explique l'observation de 7 ou 8 grosses carpes, parmi les Nymphéas, venant respirer bruyamment en surface.

Filles de l'air et du soleil, les libellules sont maintenant au maximum de leur activité et bien représentées puisque 4 nouvelles espèces (soit 11 au total) sont observées le 23 par E. DIEU : l'Aeschna bleue, la Grande Aeschna, l'Orthétrum réticulé et le Sympétrum rouge sang.

Les épis femelles du Carex vésiculeux jaunissent ; les utricules arrivés à maturité se détachent du rachis de l'épi pour venir s'accumuler sur les bords de la mare. Ceux-ci seront récupérés dans les mois à venir par un habitué du site, le Canard colvert, qui en est particulièrement friand. La Bétoine officinale, la Lysimaque vulgaire, la Scutellaire naine... dressent maintenant leur hampe florale alors que l'Iris des marais présente de grosses capsules vertes et trigones qui s'ouvriront pour laisser échapper des dizaines de graines brunâtres.



**Iris faux acore *Iris pseudacorus***

## AOÛT

Contrairement au mois de juillet, août est fortement perturbé, frais, humide et accuse une insolation déficitaire remarquable de plus de 50 % par rapport aux normales saisonnières (météo France). Mes 2 dernières sorties, les 11 et 27, se font donc avec une météo pratiquement automnale ; en fin de matinée le mercure ne dépasse pas les 15°C.

Les feuilles de Nymphéas jaunissent alors que le nombre de fleurs ne dépasse guère la dizaine. Aucune libellule ne vole ; les fruits de la Bourdaine devenus noirs, juteux, gorgés du soleil de juillet se détachent naturellement de leur pédoncule. La

Bétoine officinale défleurit lentement et la Lysimaque vulgaire a troqué ses belles fleurs jaunes d'or contre de petites capsules vertes et globuleuses. Les premiers glands se désolidarisent de leur cupule et tombent au sol avec un bruit sec caractéristique. Bientôt, les grands Cerfs feront entendre leurs premiers brames rauques et cavernes. L'automne n'est pas loin.



**Carex vésiculeux *Carex vesicaria***

## CONCLUSION

Sur les 125 taxons déterminés, 44 (dont 32 pour la faune) sont plus ou moins inféodés au milieu aquatique. L'importance des mares intra-forestières, au niveau de la biodiversité spécifique locale est évidente et n'est plus à démontrer. Leur maintien, leur entretien et le suivi régulier de leur qualité biologique, devraient être une priorité pour le gestionnaire qui en est responsable.

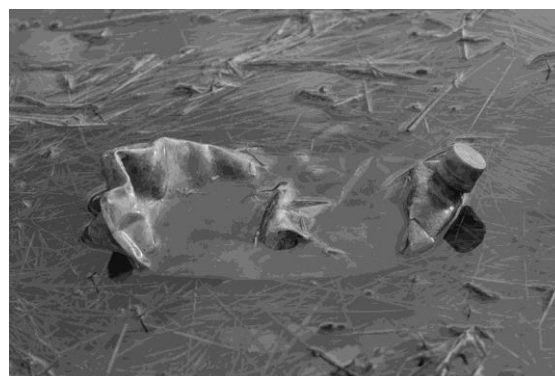


**Canard colvert femelle *Anas platyrhynchos***

Bien que située au cœur d'une parcelle forestière, "La Bonne Mare" est particulièrement fréquentée ce qui aboutit inévitablement à des perturbations et dégradations (forte érosion, détritus divers, blessures aux arbres, dérangements fréquents...). De plus, l'introduction anarchique de poissons pour la pêche n'est pas favorable au développement de la faune et de la flore aquatique. Remarquons en effet

que cette mare de plus de 2.000 m<sup>2</sup> n'accueille aucun oiseau aquatique nicheur ni aucune espèce végétale purement aquatique (excepté le coriace Nénuphar blanc).

"La Bonne Mare", comme bien d'autres en forêt de Rambouillet, aurait besoin d'être entretenue voire entièrement restaurée et les espèces introduites (poissons) fortement régulées voire éliminées pour favoriser l'installation d'une faune et d'une flore locales, abondantes, riches et variées.



*Détritus à "La Bonne Mare"*

## ANNEXE I

### *Espèces animales observées*

#### **En caractères gras, espèces inféodées au milieu aquatique**

CLASSE	NOM SCIENTIFIQUE	NOM FRANCAIS
<b>Amphibien</b>	<i>Bufo bufo</i>	<b>Crapaud commun</b>
<b>Amphibien</b>	<i>Rana dalmatina</i>	<b>Grenouille agile</b>
<b>Amphibien</b>	<i>Rana kl. esculenta</i>	<b>Grenouille verte</b>
<b>Amphibien</b>	<i>Triturus helveticus</i>	<b>Triton palmé</b>
<b>Annélide</b>	<i>Haemopsis sanguisuga</i>	<b>Sangsue noire</b>
<b>Arachnide</b>	<i>Tetragnatha sp.</i>	<b>Araignée</b>
Insecte	<i>Apis mellifera</i>	Abeille
<b>Insecte</b>	<i>Aeshna cyanea</i>	<b>Aesche bleue</b>
<b>Insecte</b>	<i>Ischnura elegans</i>	<b>Agrion élégant</b>
<b>Insecte</b>	<i>Coenagrion puella</i>	<b>Agrion jouvencelle</b>
<b>Insecte</b>	<i>Anax imperator</i>	<b>Anax empereur</b>
Insecte	<i>Bombus sp.</i>	Bourdon
Insecte	<i>Geotrupes stercorarius</i>	Bousier
Insecte	<i>Cercopis vulnerata</i>	Cercope sanguinolent
Insecte	<i>Euthrix potatoria</i>	Chenille de Lépidoptères "la Buveuse"
<b>Insecte</b>	<i>Cordulia aenea</i>	<b>Cordulie bronzée</b>
<b>Insecte</b>	<i>Gerris lacustris</i>	<b>Gerris</b>
<b>Insecte</b>	<i>Aeshna grandis</i>	<b>Grande Aesche</b>
Insecte	<i>Nemobius sylvestris</i>	Grillon des bois
<b>Insecte</b>	<i>Gyrinus natator</i>	<b>Gyrin</b>
Insecte	<i>Rhadinoceraea micans</i>	Fausse chenille d'Hyménoptère
<b>Insecte</b>	<i>Trichoptera</i>	<b>Larve de Trichoptère</b>
<b>Insecte</b>	<i>Baëtidae</i>	<b>Larve de Cloëon</b>
<b>Insecte</b>	<i>Libellula quadrimaculata</i>	<b>Libellule à 4 taches</b>
<b>Insecte</b>	<i>Libellula depressa</i>	<b>Libellule déprimée</b>
Insecte	<i>Bibio marci</i>	Mouche de la Saint Marc
<b>Insecte</b>	<i>Nepa cinerea</i>	<b>Nèpe</b>
<b>Insecte</b>	<i>Notonecta glauca</i>	<b>Notonecte</b>

<b>Insecte</b>	<b><i>Orthetrum cancellatum</i></b>	<b>Orthétrum réticulé</b>
Insecte	<i>Panorpa communis</i>	Panorpe
Insecte	<i>Lycaenidae</i>	Papillon argus
Insecte	<i>Pieridae sp.</i>	Papillon blanc (Piéride)
Insecte	<i>Gonepteryx rhamni</i>	Papillon citron+chenilles
<b>Insecte</b>	<b><i>Pyrrhosoma nymphula</i></b>	<b>Petite nymphe au corps de feu</b>
Insecte	<i>Raphidia notata</i>	Petite Raphidie
<b>Insecte</b>	<b><i>Corixa sp.</i></b>	<b>Punaise aquatique</b>
<b>Insecte</b>	<b><i>Sialis lutaria</i></b>	<b>Sialis de la vase</b>
<b>Insecte</b>	<b><i>Sympetrum sanguineum</i></b>	<b>Sympétrum rouge sang</b>
Mammifère	<i>Capreolus capreolus</i>	Chevreuil
Mammifère	<i>Sciurus vulgaris</i>	Écureuil
Mammifère	<i>Putorius putorius</i>	Putois
Mammifère	<i>Sus scrofa</i>	Sanglier
Mollusque gastéropode	<i>Cepaea nemoralis</i>	Escargot des bois
Mollusque gastéropode	<i>Arion rufus</i>	Limace rouge
Oiseau	<i>Pernis apivorus</i>	Bondrée apivore
Oiseau	<i>Buteo buteo</i>	Buse variable
<b>Oiseau</b>	<b><i>Anas platyrhynchos</i></b>	<b>Canard colvert</b>
<b>Oiseau</b>	<b><i>Aix galericulata</i></b>	<b>Canard mandarin</b>
Oiseau	<i>Corvus corone corone</i>	Corneille noire
Oiseau	<i>Cuculus canorus</i>	Coucou
Oiseau	<i>Sturnus vulgaris</i>	Étourneau sansonnet
Oiseau	<i>Sylvia atricapilla</i>	Fauvette à tête noire
<b>Oiseau</b>	<b><i>Tachybaptus rufivollis</i></b>	<b>Grèbe castagneux</b>
Oiseau	<i>Certhia brachydactyla</i>	Grimpereau des jardins
Oiseau	<i>Turdus viscivorus</i>	Grive draine
Oiseau	<i>Turdus philomelos</i>	Grive musicienne
<b>Oiseau</b>	<b><i>Ardea cinerea</i></b>	<b>Héron cendré</b>
Oiseau	<i>Delichon urbica</i>	Hirondelle de fenêtre
Oiseau	<i>Oriolus oriolus</i>	Loriot d'Europe
Oiseau	<i>Turdus merula</i>	Merle noir
Oiseau	<i>Parus caeruleus</i>	Mésange bleue
Oiseau	<i>Parus major</i>	Mésange charbonnière
Oiseau	<i>Parus cristatus</i>	Mésange huppée
Oiseau	<i>Parus palustris</i>	Mésange nonnette
Oiseau	<i>Dendrocopos major</i>	Pic épeiche
Oiseau	<i>Dendrocopos minor</i>	Pic épeichette
Oiseau	<i>Dendrocopos medius</i>	Pic mar
Oiseau	<i>Dryocopus martius</i>	Pic noir
Oiseau	<i>Picus viridis</i>	Pic vert
Oiseau	<i>Colomba palumbus</i>	Pigeon ramier
Oiseau	<i>Frigilla coelebs</i>	Pinson des arbres
Oiseau	<i>Anthus trivialis</i>	Pipit des arbres
Oiseau	<i>Phylloscopus bonelli</i>	Pouillot de Bonelli
Oiseau	<i>Phylloscopus trochilus</i>	Pouillot fitis
Oiseau	<i>Phylloscopus sibilatrix</i>	Pouillot siffleur
Oiseau	<i>Phylloscopus collybita</i>	Pouillot véloce
Oiseau	<i>Erithacus rubecula</i>	Rouge-gorge
Oiseau	<i>Phoenicurus phoenicurus</i>	Rouge-queue à front blanc
Oiseau	<i>Sitta europaea</i>	Sitelle torchepot
Oiseau	<i>Troglodytes troglodytes</i>	Troglodyte mignon



Poisson	<i>Cyprinus carpio</i>	Carpe
Poisson	<i>Leuciscus rutilus</i>	Gardon commun
Poisson	<i>Tinca tinca</i>	Tanche

## ANNEXE II

Espèces végétales observées (sauf fougères et mousses)

En caractères gras, espèces aquatiques ou hygrophiles

FAMILLE	NOM SCIENTIFIQUE	NOM FRANCAIS
Araliacées	<i>Hedera helix</i>	Lierre
Betulacées	<i>Betula pendula</i>	Bouleau verruqueux
Betulacées	<i>Carpinus betulus</i>	Charme
Bétulacées	<i>Corylus avellana</i>	Noisetier, Coudrier
Caprifoliacées	<i>Lonicera periclymenum</i>	Chèvrefeuille des bois
<b>Cyperacées</b>	<b><i>Carex ovalis</i>, <i>C. leporina</i></b>	<b>Laïche des lièvres</b>
Cyperacées	<i>Carex sylvatica</i>	Carex des bois
<b>Cyperacées</b>	<b><i>Carex vesicaria</i></b>	<b>Carex vésiculeux</b>
Cyperacées	<i>Luzula campestris</i>	Luzule des champs
<b>Cyperacées</b>	<b><i>Scirpus lacustris</i></b>	<b>Joncs des chaisiers</b>
<b>Cypéracées</b>	<b><i>Eleocharis palustris</i></b>	<b>Scirpe des marais</b>
Ericacées	<i>Calluna vulgaris</i>	Callune
Fabacées	<i>Lathyrus montanus</i> var. <i>tenuifolius</i>	Gesse des montagnes
Fagacées	<i>Fagus sylvatica</i>	Hêtre
Fagacées	<i>Quercus petraea</i>	Chêne sessile
Graminées	<i>Deschampsia flexuosa</i>	Canche flexueuse
Graminées	<i>Molinia caerulea</i>	Molinie bleue
Hypéricacées	<i>Hypericum pulchrum</i>	Millepertuis élégant
<b>Iridacées</b>	<b><i>Iris pseudacorus</i></b>	<b>Iris faux acore</b>
<b>Joncacées</b>	<b><i>Juncus effusus</i></b>	<b>Jonc diffus</b>
<b>Labiées</b>	<b><i>Mentha arvensis</i></b>	<b>Menthe des champs</b>
<b>Labiées</b>	<b><i>Scutellaria minor</i></b>	<b>Scutellaire naine</b>
Labiées	<i>Stachys officinalis</i>	Bétoine officinale
Labiées	<i>Teucrium scorodonia</i>	Germandrée des bois
Liliacées	<i>Convallaria majalis</i>	Muguet
Malacées	<i>Crataegus monogyna</i>	Aubépine monogyne
Malacées	<i>Sorbus torminalis</i>	Alisier torminal
<b>Nymphéacées</b>	<b><i>Nymphaea alba</i></b>	<b>Nénuphar blanc, Nymphéa</b>
<b>Ombellifères</b>	<b><i>Hydrocotyle vulgaris</i></b>	<b>Écuelle d'eau</b>
Pinacées	<i>Pinus sylvestris</i>	Pin sylvestre
<b>Primulacées</b>	<b><i>Lysimachia vulgaris</i></b>	<b>Lysimaque vulgaire</b>
<b>Renonculacées</b>	<b><i>Ranunculus flammula</i></b>	<b>Renoncule flammette</b>
Rhamnacées	<i>Frangula alnus</i>	Bourdaine
Rosacées	<i>Potentilla erecta</i>	Tormentille
Rosacées	<i>Rubus fruticosus</i> (s.l.)	Ronce
Rubiacées	<i>Galium palustre</i>	Gaillet des marais
Salicacées	<i>Populus tremula</i>	Tremble

---

Salicacées	<i>Salix caprea</i>	Saule marsault
Scrophulariacées	<i>Scrophularia nodosa</i>	Scrophulaire noueuse
Scrophulariacées	<i>Veronica officinalis</i>	Véronique officinale
<b>Sparganiacées</b>	<b><i>Sparganium erectum</i></b>	<b>Rubnier rameux</b>
Violacées	<i>Viola riviniana</i>	Violette de Rivin



La « Bonne Mare » au mois de février